

コンクリートポンプ車 標準圧送料金表

平成21年度版
(平成21年11月1日以降)

近畿生コンクリート圧送協同組合

〒533-0032 大阪市東淀川区淡路3-6-31 協同会館アソシエ2F

TEL.06-6328-3900(代) FAX.06-6328-3901

E-mail:pump@kinatsukyou.com

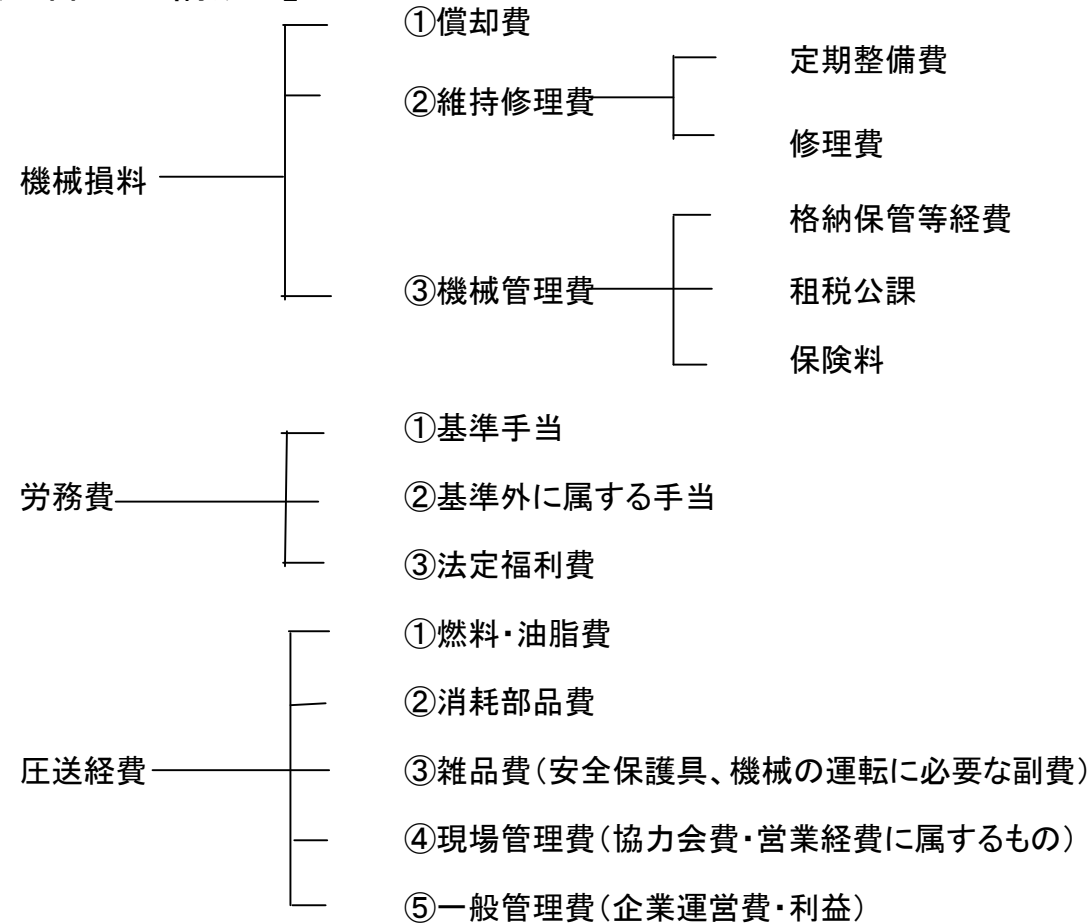
<http://www.kinatsukyou.com/>

コンクリートポンプ車標準圧送料金表

積算方式・・・ 基本料金(機械損料+労務費) + 圧送経費(圧送数量×単価) + 別途料金

区分	A区分	B区分	C区分	D区分	E区分	F区分
機種	スクイズ2・3.5Tブーム車	ピストン4Tブーム車	ピストン4T8T配管車	スクイズ10Tブーム車	ピストン10Tブーム車	高圧仕様車
	スクイズ4Tブーム車	ピストン5.5Tブーム車	スクイズ8Tブーム車	ピストン10Tブーム車		
	スクイズ2T配管車		ピストン8Tブーム車	(ブーム長28m～32m)	(ブーム長33m～36m)	(ブーム長36m超～)
基本料金	60000円	70000円	80000円	90000円	100000円	(別途協議)
圧送経費	600円/m ³	600円/m ³	600円/m ³	600円/m ³	600円/m ³	

【 標準圧送料金の構成 】



(特記事項)

1. 一戸建て建築の小型料金は、現行料金とし、変更しない。
2. 高強度割増や高所圧送割増は割増表を参照する。
3. ピストン4tブーム車の根元配管は配管車単価を適用する。

【別 途 料 金 表】

項 目	摘 要	基準単位	単価又は割増率
1. 時間外作業	イ. 5時以降8時迄(打出し時間を基準とする)	1名/H	5,000円
	ロ. 17時以降22時迄 ハ. 深夜作業(22時以降翌朝5時迄の継続作業)	1名/H	別途協議 7,500円
2. 特別作業	イ. 夜間作業(22時以降作業開始で翌朝5時迄に作業終了)	基本料金	100%増
	ロ. 休日作業(日・祝) *但し、土曜日は平日扱い	基本料金	50%増
	ハ. 前日配管、後日配管設置 (撤去手間賃もこれに準ずる。但し複数回にわたるものは別途協議)		
	①タテ配管 a.新設……1から45m以内 45m超 (高層用配管は別途協議)		40,000円 別途協議
	②ヨコ配管 a. 1~100m以内 b. 100m超		30,000円 別途協議
③運搬費		20,000円	
	ニ. 垂直固定配管リース料 a. 45m以内 b. 45m超 c. 高圧・高所圧送	1m当り	5,000円 別途協議 別途協議
3. 当日配管作業	イ.ブーム車・配管車(当日1mから) 累計	1m当り	500円
	ロ.指示外作業	1回	20,000円以上
4. 材 料 費	イ. 垂直配管、ジョイント等については固定するものは原則現場支給。 ロ. 現物支給の無いものは、上記2. 特別作業ニを参照)		

【別 途 料 金 表】

項 目	摘 要	基準単位	単価又は割増率
5. 車 両 補 償	イ. 休車補償		
	① 前日 (15時以降のキャンセル)	基本料金	50%
	② 当日 (雨天の場合、現場入場までのキャンセル)	基本料金	50%
	③ 当日 (現場都合の場合、現場入場までのキャンセル)	基本料金	80%
	④ 当日 (現場まで行った場合)	基本料金	100%
	ロ. 予備車 (該当機種)	1台当り	基本料金
6. 追加作業員	イ. 平日	1名当り	25,000円
	ロ. 休日、夜間 (22時～翌5時)	1名当り	37,500円
7. 特殊生コン圧送	イ. 低スランプ (8cm)	1 m ³	100円
	ロ. 大粒径 (粗骨材最大寸法40mm) コンクリート	1 m ³	100円
	ハ. 上記イ及びロの場合	1 m ³	200円
	ニ. 特殊配合・補強コンクリート (名称変更) ファイバーコン・パーライト等	1 m ³	200円
	ホ. 高強度高流動 (高性能) 生コン対応	1 m ³	別途協議
8. その他作業	イ. 打設終了後前日配管 (17時までに終了) *17時を超える場合は、時間外作業となります。		20,000円
	ロ. ポンプ車洗浄 (現場の指示により打設中に洗浄する場合)		30,000円
	ハ. 先行モルタルの現場練 (スクィーズのみ)		10,000円
	ニ. 耐震補強工事		別途協議
	ホ. 前日納車		別途協議
上記以外の高層、長距離、その他の特殊条件圧送は別途見積り料金となります。			

(特記事項)

① 上記単価又は割増率は、最低基準を表記しており、すでにこれを上回る実績のあるものについては、この限りではない。

② 特殊な条件下にあるものは、別途協議とする。

(解 説)

1. 時間外作業

- イ. 「5:00～8:00」の作業開始時間の基準は、打出し開始時間とします。
- ハ. 深夜作業とは、当日作業の継続であり、下記、特別作業の「イ. 夜間作業」はこの作業自体が単独の作業のことを指します。

2. 特別作業

ハ. 前日配管、後日配管設置

- ①前・後日配管作業でタテ配管とヨコ配管が両方ある場合は、メインとなる作業の料金のみとなります。
- ②前・後日配管作業で、同日に複数箇所施工する場合、2本目以降は、別途協議となります。
- ③運搬費20,000円は、現場着荷下し場までの料金で、現場内は作業料金とします。
但し、楊重作業については元請でお願いします。
- ④運搬費は搬入・搬出それぞれにかかります。
- ⑤運搬手段について、ポンプ車で運ぶ場合、作業時以外の別仕立ての場合はかかります。
- ⑥運搬費は1台当たりの料金です。

ニ. 垂直固定配管リース料

- ①1ヶ月以上現場に設置する場合にかかります。
- ②1m以上から発生します。
- ③固定された横引きを含みます。
- ④土木の固定された横引きは、別途協議です。

3. 当日配管作業

- イ. 配管延長については以下の部分からカウントします。
 - ①ブーム車・・・ブーム先端から
 - ②配管車・・・根元の5インチ管から

ロ. 指示外作業

- ①事前に指示が無く、作業終了直前に現場から新たに指示された配管作業をさします。

4. 材料費

5. 車両補償

イ. 休車補償

- (1)当日キャンセル②、③は、当日現場到着するまでに、連絡があった場合に適用します。
- (2)当日キャンセル④は現場へ入場した場合、雨天・現場都合関係なく、100%発生します。

6. 追加作業員

ロ. 休日・夜間の37,500円は、追加作業員(平日)の50%割増となります。

7. 特殊生コン圧送

ホ. 高強度・高流動生コンは、超高層以外の現場においても対応されています。

しかし、圧送性評価については、一概にはくれなくなっているため、各現場において対応してください。

8. その他作業

イ. 打設終了後前日配管(17時までに終了)

・別作業としての配管作業については、別途、料金が発生します。

ハ. 先行モルタルの現場練

・ピストン車では行いません。スクィーズ車のみで行い、セメント代込みで10,000円となります。

超高層圧送料金 標準割増体系

圧送条件		圧送計画				圧送料金		別途料金			備考	
打設部位	コンクリート配合	吐出圧力	鉛直配管の種類	作業方法	作業員数(人)	基本料金(円)	基本料金(円/m ³)	人工増し代(円)	ロングブーム代(円)	水平配管料(円、1mあたり)	配管状況	
B1Fレベルコン	18N・普通コン	2MPa(2N/mm ²)	-	ブーム	2	100%	100%	-	あり	100%	ブーム先	要構台
B1Fマットコン	60N・SPコン	5MPa(5N/mm ²)	-	ブーム	2	110%	110%	-	あり	100%	ブーム先	要構台
B1F立上り	60N・高流動コン	5MPa(5N/mm ²)	-	ブーム	2	120%	120%	-	あり	100%	ブーム先	要構台
1F~5F立上り	60N・高流動コン	5MPa(5N/mm ²)	H(高圧)	ブーム	2	140%	140%	-	あり	100%	ブーム先	要構台
6F~10F立上り	60N・高流動コン	7MPa(7N/mm ²)	H(高圧)	根元配管	3	160%	160%	プラス1名分	-	200%	30m以上	
11F~20F立上り	60N・高流動コン	7MPa(7N/mm ²)	M(中高圧)	根元配管	3	180%	180%	プラス1名分	-	200%	30m以上	
21F~30F立上り	54N・高流動コン	10MPa(10N/mm ²)	M(中高圧)	根元配管	3	200%	200%	プラス1名分	-	200%	30m以上	
31F~40F立上り	48N・高流動コン	10MPa(10N/mm ²)	S(低圧)	根元配管	4	200%	220%	プラス2名分	-	200%	30m以上	
41F~50F立上り	42N・高流動コン	12MPa(12N/mm ²)	S(低圧)	根元配管	4	240%	240%	プラス2名分	-	200%	30m以上	
51F~55F立上り	36N・高流動コン	12MPa(12N/mm ²)	S(低圧)	根元配管	4	240%	260%	プラス2名分	-	200%	30m以上	
56F~60F立上り	36N・SPコン	14MPa(14N/mm ²)	S(低圧)	根元配管	4	280%	280%	プラス2名分	-	200%	30m以上	
PH立上り	36N・SPコン	14MPa(14N/mm ²)	S(低圧)	根元配管	4	280%	280%	プラス2名分	-	200%	30m以上	

(特記事項)

- ①下部水平配管・鉛直配管・配管固定機材等は、現場支給とする。
- ②ストップバルブ(逆止弁)および配管設置作業料は、別途有償とする。
- ③ここでSPコンとは、高性能AE減水剤を使用して単位数量を減らしたコンクリートのことを言う。
- ④上記表にないコンクリート配合や吐出圧力、階層などの場合は別途協議とする。
- ⑤特殊な条件下にあるものは別途協議とする。

【契約条件】

- ① 予め工事の規模、コンクリート圧送施工の工期、回／台数、各回数量、作業時間帯、生コン配合、その他必要事項を打合せの上、全体の見積りを致します。
- ② 工事現場単位の安全関係諸費用は、現場で負担願います。
- ③ 現場における労働災害(往復の回送時も含む)は、現場の労働災害保険の適用を願います。
- ④ 精算は、回／台数・生コン圧送数量(含むモルタル)・別途料金でご検収願います。
- ⑤ 支払いは、請求後1ヶ月以内に全額現金でお支払い願います。
- ⑥ 消費税は、圧送料金(基本料金+別途料金)と別枠精算の上、お支払い願います。

【作業条件】

- ① 作業範囲は、コンクリートポンプ車ホッパーから筒先吐出口迄とし、不備な点は、現場の御協力をお願いします。
- ② ミキサー車の誘導、シュートの取り扱い等は、当方の作業範囲外であり、機械操作等の本来の業務に支障を来たしますので、現場で誘導・取り扱い要員のご手配をお願いします。
- ③ 一回／台の圧送数量が多い場合、又は作業内容等により、過大な超過勤務とならないよう、施工計画時点でのご配慮願います。
- ④ 現場関連の道路通行許可、使用許可等は、現場側で手続き願います。
- ⑤ 圧送作業(含む段取り作業)に必要な作業足場、及び関連設備、機材等は現場で手配し、安全作業に万全のご配慮をお願いします。
- ⑥ コンクリート圧送施工予定は、1ヶ月前に工程を、1週間前に予定を、3日前に確認を、作業前日(休日を除く)10時までに最終確認をお願いします。
- ⑦ 生コンは、圧送作業に支障が無いよう、適格な品質管理と配車管理をお願いします。
- ⑧ 生コン圧送前の先行モルタルは、必要量のご支給願います。
- ⑨ 車輛・配管等の残コンの処理、及び洗浄用水の排水処理等は、現場にて願います。
- ⑩ その他、上記以外については、現場状況により、その都度協議の上、取り決め願います。
- ⑪ コンクリートポンプ車からミキサー車への生コンの返し作業は事故多発のため行いません。

【資格確認についてのお願い】

圧送業者の選定の際は以下を確認して下さい。

- ① 建設業許可登録
- ② 工事施工に必要な「機種」及び「台数」並びに二次協力業者の保有
- ③ 特別教育修了証(労働安全衛生法第59条)
- ④ 「コンクリート圧送施工」技能士資格証(職業能力開発促進法に基づく国家検定資格)
(コンクリート工法に関する指導要綱第4-3)
- ⑤ 特定自主検査「記録表保存・標章貼付」(労働安全衛生規則第151条の21ほか)
- ⑥ 安全・技術講習会受講証(特に都市再生機構は必携)