

コンクリートポンプ車 標準圧送料金表

平成30年度版
(平成30年4月1日以降)

近畿生コンクリート圧送協同組合

〒550-0005 大阪市西区西本町2-3-6 山岡ビル11階

TEL.06-4393-8868(代) FAX.06-4393-8895

E-mail:pump@kinatsukyou.com

<http://www.kinatsukyou.com/>

コンクリートポンプ車 標準圧送料金表

積算方式… 基本料金（機械損料+労務費） + 圧送経費（圧送数量×単価） + 基本作業（当日配管作業+追加作業員+特別作業） + 材料費 + 別途料金

| 区 分 | A区分 | B区分 | C区分 | |
|------------------|---|-------------------------------|------------------------------|------|
| 機 種 | スクイズ2・3.5Tブーム車 | ピストン4Tブーム車 | ピストン4T8T配管車 | |
| | スクイズ4Tブーム車 | ピストン5.5Tブーム車 | スクイズ8Tブーム車 | |
| | スクイズ2T配管車 | | ピストン8Tブーム車 | |
| 基本料金 | 70,000円 | 80,000円 | 90,000円 | |
| 圧送経費 | 800円/m ³ | 800円/m ³ | 800円/m ³ | |
| 基 本 作 業 | 当日配管作業 (1mから) | 4インチ 500円/m 5インチ 1,000円/m | 4インチ 500円/m 5インチ 1,000円/m | |
| | 追加作業員 | | | |
| 基 本 作 業 | 1. 平日 | 30,000円/名 | 30,000円/名 | |
| | 2. 休日/夜間 (22時～翌5時) | 45,000円/名 | 45,000円/名 | |
| | 特 別 作 業 | 摘 要 | | 基本単位 |
| | | 1. 夜間作業(22時以降作業開始で翌朝5時迄に作業終了) | | 基本料金 |
| 特 別 作 業 | 2. 休日作業(日・祝) *但し、土曜日は平日扱い | | 基本料金 | |
| | 3. 前日配管設置 | | 1回当り | |
| ①鉛直(タテ)配管 | | a. 1から45m以内 | | |
| | | b. 45m超 | | |
| | | c. 高層用配管 | | |
| ②水平(ヨコ)配管 | | a. 1～100m以内 | 1m当り | |
| | | b. 100m超 | | |
| | | c. 高圧・高所圧送 | | |
| | | | | |
| 材 料 費 | 1. 下部水平配管・鉛直配管・配管固定機材等は現場支給とする。 2. 現場支給の無いものは、以下の固定配管リース料を収受する。 3. 固定配管リース料 | | | |
| | (1)鉛直固定 | | | |
| | a. 45m以内 | | 1m当り | |
| | b. 45m超 | | | |
| | c. 高圧・高所圧送 | | | |
| | (2)水平固定 | | 1m当り | |

| D区分 | E区分 | F区分 |
|--|--|--------|
| スクイズ10Tブーム車 | ピストン10Tブーム車 | 高圧仕様車 |
| ピストン10Tブーム車 | | |
| (ブーム長 28m～32m) | (ブーム長 33m～36m) | |
| 100,000円 | 110,000円 | (別途協議) |
| 800円/m ³ | 800円/m ³ | |
| 4インチ 500円/m 5インチ 1,000円/m | 4インチ 500円/m 5インチ 1,000円/m | (別途協議) |
| 30,000円/名 45,000円/名 | 30,000円/名 45,000円/名 | |
| 単価又は割増率 | (特記事項) 1. 高強度割増や高所圧送割増は別紙の割増表を参照する。 2. ピストン4tブーム車の根元配管は配管車単価を適用する。 3. 基本作業の単価又は割増率は、最低基準を表記しており、すでにこれを上回る実績のあるものについては、この限りではない。 | |
| 100%増 | | |
| 100%増 | | |
| 40,000円 別途協議 別途協議 30,000円 別途協議 | | |
| 5,000円 別途協議 別途協議 5,000円 | | |
| | | |

【 別 途 料 金 表 】

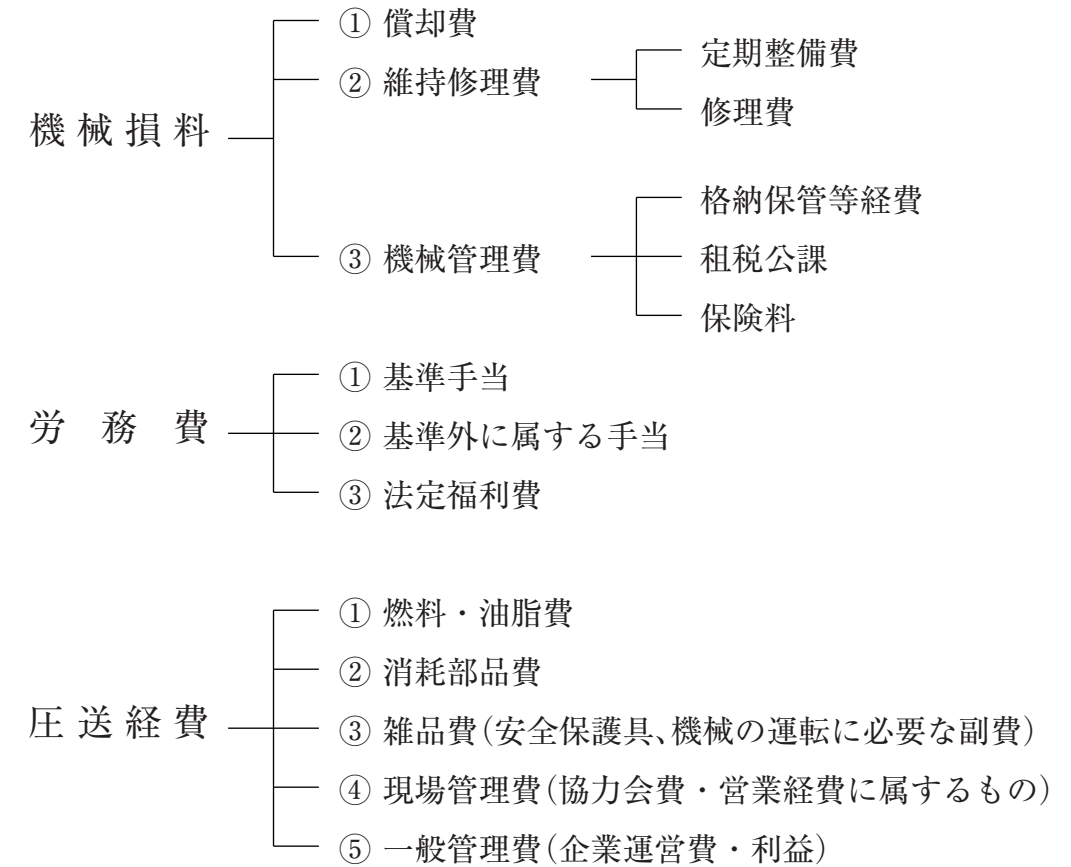
| 項 目 | 摘 要 | 基準単位 | 単価又は割増率 |
|----------------|---|-----------------|--------------------|
| 1. 時間外作業 | (1) 5時以降8時迄 (打出し時間を基準とする) | 1名/H | 5,000円 |
| | (2) 17時以降22時迄 | | 別途協議 |
| | (3) 深夜作業 (22時以降翌朝5時迄の継続作業) | 1名/H | 7,500円 |
| 2. 配管撤去作業 | *但し水平管のみの場合 | | 40,000円 30,000円 |
| 3. 運 搬 費 | | 1台 | 30,000円 |
| 4. 当日指示外作業 | | 1回 | 30,000円以上 |
| 5. 車 両 補 償 | (1) 休車補償 | | |
| | ①前日(15時以降のキャンセル) | 基本料金 | 50% |
| | ②当日(雨天の場合、現場入場までのキャンセル) | 基本料金 | 50% |
| | ③当日(現場都合の場合、現場入場までのキャンセル) | 基本料金 | 80% |
| | ④当日(現場まで行った場合) | 基本料金 | 100% |
| (2) 予備車 (該当機種) | 1台当り | 基本料金 | |
| 6. 特殊生コン圧送 | (1) 低スランプ(8cm) | 1m ³ | 100円 |
| | (2) 大粒径(粗骨材最大寸法 40mm)コンクリート | 1m ³ | 100円 |
| | (3) 上記(1)及び(2)の場合 | 1m ³ | 200円 |
| | (4) 特殊配合・補強コンクリート(名称変更) ファイバーコン・パーライト等 | 1m ³ | 200円 |
| | (5) 高強度高流動(高性能)生コン対応 | 1m ³ | (別表) |
| | (6) 当日配管作業の輸送管呼び径 125A の対応 | 1m | 1,000円 |
| 7. そ の 他 作 業 | (1) 打設終了後前日配管(17時までには終了) *17時を超える場合は、時間外作業となります。 | | 20,000円 |
| | (2) ポンプ車洗浄(現場の指示により打設中に洗浄する場合) | | 30,000円 |
| | (3) 先行モルタルの現場練(スキーズのみ) | | 10,000円 |
| | (4) 耐震補強工事 | | 別途協議 |
| | (5) 前日納車 | | 別途協議 |
| 8. 資 格 | 登録コンクリート圧送基幹技能者 | 1名 | 50,000円 |

上記以外の高層、長距離、その他の特殊条件圧送は別途見積り料金となります。

(特記事項)

- ①上記単価又は割増率は、最低基準を表記しており、すでにこれを上回る実績のあるものについては、この限りではない。
- ②特殊な条件下にあるものは、別途協議とする。

【標準圧送料金の構成】



【 解 説 】

1. 基本料金とは、基本的な圧送工事における機械損料と労務費のことです。

2. 基本作業

(1) 当日配管作業………

当日に必要な配管延長や脱着作業及び配管作業後の圧送作業のことです。

- ① 上記、圧送作業には配管使用料及び圧送技術料が含まれます。
- ② 配管作業については以下の部分からカウントします。

ブーム車…ブーム先端から

配管車…根元の5インチから

(2) 追加作業員………

現場責任者が追加を確認した作業員のことです。

- ・ 休日／夜間45,000円は、追加作業員（平日）の50%割増のことです。

(3) 特別作業

① 夜間作業（22時以降翌朝5時迄の作業）…

当日の継続作業ではなく、単独の作業のことです。

② 休日作業（日・祝）…

休日とは、日曜・祝祭日であり、土曜日は平日扱いです。

③ 前日配管作業…

現場責任者が確認した前日に必要な配管作業のことです。

- ・ 鉛直配管と水平配管が両方ある場合は、メインとなる作業の料金のみとなります。

3. 材料費

(1) 鉛直、水平固定配管リース料

- ・ 1ヶ月以上現場に設置する場合に発生します。
- ・ 1m以上から発生します。
- ・ 固定された全ての配管に発生します。

4. 別途料金

(1) 時間外作業………基本作業時間を原則8:00～17:00までとします。

時間外作業は、基本作業時間外の作業とします。

(2) 配管撤去作業………設置した配管を撤去する作業のことです。

- ・ 鉛直配管と水平配管が両方ある場合は、メインとなる作業の料金のみとなります。

(3) 運搬費………前日配管及び撤去した輸送管等を運搬する費用のことです。

- ・ 運搬費は搬入、搬出それぞれに発生します。
- ・ ポンプ車で運搬する場合は、作業時以外の別仕立ての場合に発生します。
- ・ 運搬費は1台当たりの料金です。
- ・ 楊重作業については元請でお願いします。

(4) 当日指示外作業………事前に指示が無く、作業終了直前に現場から新たに指示された配管作業のことです。

(5) 車両補償………車両補償とは、現場責任者によるキャンセルに伴う休車補償、及び予備車の補償のことです。

- ・ 当日キャンセル別途料金表「5. 車両補償②、③」は、当日現場に到着するまでに、連絡があった場合に適用します。
- ・ 当日キャンセル別途料金表「5. 車両補償④」は、当日現場に入場した場合、雨天・現場都合に関係なく、100%発生します。

超高層圧送料金 標準割増体系

| 圧送条件 | | 圧送計画 | | | |
|------------|-----------|-----------------------------|---------|------|---------|
| 打設部位 | コンクリート配合 | 吐出圧力 | 鉛直配管の種類 | 作業方法 | 作業員数(人) |
| B1Fレベルコン | 18N・普通コン | 2MPa(2N/mm ²) | — | ブーム | 2 |
| B1Fマットコン | 60N・SPコン | 5MPa(5N/mm ²) | — | ブーム | 2 |
| B1F立上り | 60N・高流動コン | 5MPa(5N/mm ²) | — | ブーム | 2 |
| 1F～5F立上り | 60N・高流動コン | 5MPa(5N/mm ²) | H(高圧) | ブーム | 2 |
| 6F～10F立上り | 60N・高流動コン | 7MPa(7N/mm ²) | H(高圧) | 根元配管 | 3 |
| 11F～20F立上り | 60N・高流動コン | 7MPa(7N/mm ²) | M(中高圧) | 根元配管 | 3 |
| 21F～30F立上り | 54N・高流動コン | 10MPa(10N/mm ²) | M(中高圧) | 根元配管 | 3 |
| 31F～40F立上り | 48N・高流動コン | 10MPa(10N/mm ²) | S(低圧) | 根元配管 | 4 |
| 41F～50F立上り | 42N・高流動コン | 12MPa(12N/mm ²) | S(低圧) | 根元配管 | 4 |
| 51F～55F立上り | 36N・高流動コン | 12MPa(12N/mm ²) | S(低圧) | 根元配管 | 4 |
| 56F～60F立上り | 36N・SPコン | 14MPa(14N/mm ²) | S(低圧) | 根元配管 | 4 |
| PH立上り | 36N・SPコン | 14MPa(14N/mm ²) | S(低圧) | 根元配管 | 4 |

| 圧送料金 | | 別途料金 | | | | 備考 |
|---------|-------------------------|----------|------------|-----------------------------|-------|-----|
| 基本料金(円) | 圧送経費(円/m ³) | 人工増し代(円) | ロングブーム代(円) | 水平配管料(円、1m ³ 当り) | 配管状況 | |
| 100% | 100% | — | あり | 100% | ブーム先 | 要構台 |
| 110% | 110% | — | あり | 100% | ブーム先 | 要構台 |
| 120% | 120% | — | あり | 100% | ブーム先 | 要構台 |
| 140% | 140% | — | あり | 100% | ブーム先 | 要構台 |
| 160% | 160% | プラス1名分 | — | 200% | 30m以上 | |
| 180% | 180% | プラス1名分 | — | 200% | 30m以上 | |
| 200% | 200% | プラス1名分 | — | 200% | 30m以上 | |
| 200% | 220% | プラス2名分 | — | 200% | 30m以上 | |
| 240% | 240% | プラス2名分 | — | 200% | 30m以上 | |
| 240% | 260% | プラス2名分 | — | 200% | 30m以上 | |
| 280% | 280% | プラス2名分 | — | 200% | 30m以上 | |
| 280% | 280% | プラス2名分 | — | 200% | 30m以上 | |

(特記事項)

- ①下部水平配管・鉛直配管・配管固定機材等は、現場支給とする。
- ②ストップバルブ(逆止弁)および配管設置作業料は、別途有償とする。
- ③ここでSPコンとは、高性能AE減水剤を使用して単位水量を減らしたコンクリートのことを言う。
- ④上記表にないコンクリート配合や吐出圧力、階層などの場合は別途協議とする。
- ⑤特殊な条件下にあるものは別途協議とする。

【 契 約 条 件 】

- ① 予め工事の規模、コンクリート圧送施工の工期、回／台数、各回数量、作業時間帯、生コン配合、その他必要事項を打合せの上、全体の見積りを致します。
- ② 工事現場単位的安全関係諸費用は、現場で負担願います。
- ③ 現場における労働災害（往復の回送時も含む）は、現場の労働災害保険の適用を願います。
- ④ 精算は、回／台数・生コン圧送数量（含むモルタル）・別途料金でご検収願います。
- ⑤ 支払いは、請求後1ヶ月以内に全額現金でお支払い願います。
- ⑥ 消費税は、圧送料金（基本料金+別途料金）と別枠精算の上、お支払い願います。

【 作 業 条 件 】

- ① 作業範囲は、コンクリートポンプ車ホッパーから筒先吐出口迄とし、不備な点は、現場の御協力をお願いします。
- ② ミキサー車の誘導、シュートの取り扱い等は、当方の作業範囲外であり、機械操作等の本来の業務に支障を来たしますので、現場で誘導・取り扱い要員のご手配をお願いします。
- ③ 一回／台の圧送数量が多い場合、又は作業内容等により、過大な超過勤務とならないよう、施工計画時点でのご配慮願います。
- ④ 現場関連の道路通行許可、使用許可等は、現場側で手続き願います。
- ⑤ 圧送作業(含む段取り作業)に必要な作業足場、及び関連設備、機材等は現場で手配し、安全作業に万全のご配慮をお願いします。
- ⑥ コンクリート圧送施工予定は、1ヶ月前に工程を、1週間前に予定を、3日前に確認を、作業前日（休日を除く）10時までに最終確認をお願いします。
- ⑦ 生コンは、圧送作業に支障が無いよう、適格な品質管理と配車管理をお願いします。
- ⑧ 生コン圧送前の先行モルタルは、必要量のご支給願います。
- ⑨ 車輛・配管等の残コンの処理、及び洗浄用水の排水処理等は、現場にて願います。
- ⑩ その他、上記以外については、現場状況により、その都度協議の上、取り決め願います。
- ⑪ コンクリートポンプ車からミキサー車への生コンの返し作業は事故多発のため行いません。

【 資 格 確 認 に つ い て の お 願 い 】

圧送業者の選定の際は以下を確認して下さい。

- ① 建設業許可登録
- ② 工事施工に必要な「機種」及び「台数」並びに二次協力業者の保有
- ③ 特別教育修了証（労働安全衛生法第59条）
- ④ 「コンクリート圧送施工」技能士資格証（職業能力開発促進法に基づく国家検定資格）
（コンクリート工法に関する指導要綱第4-3）
- ⑤ 特定自主検査「記録表保存・標章貼付」（労働安全衛生規則第151条の21ほか）
- ⑥ 全圧連統一安全・技術講習会受講証（特に都市再生機構は必携）

組 合 員 名 簿

| | | | | |
|--|--|---|---|---|
| [正会員] (大阪府) (有)板倉工業 (有)イッケン商事 (株)笠井産業 (株)北大阪テック (有)北原開発 近圧ポンプ(株) 旭光コンクリート工業(株) 小西組圧送(有) (株)三耕 (株)下成興業 白川圧送 (有)清風 (株)泉北ニシイ (有)TPネット (株)東翔 東和建装(株) トモエポンプ 阪南ポンプ(株) (株)ヒットセンボク 北摂圧送 (有)松下ポンプ 松本工業 (株)丸義 ヒルズ 仮家コンクリート圧送 巴興業 山下圧送 | (奈良県) (株)APテクニカル 中和ポンプ (有)共同圧送サービス (株)榎本興業 ミニクリート関西 (有)西井興業 (株)山崎組(関西ミコカビス) | 山本圧送 合同会社白石興業 (京都府) (株)おおぶで (株)新近畿ポンプ (有)塩田工業 (株)NASU PUMP (株)ビルダース 林ポンプクリート(株) (株)松澤工業 (株)西田建設 (有)石川ポンプ 池宮ポンプクリート (株)岡田ポンプ工業 (株)立岡工業 (株)なかさき (株)まことポンプ 木村工業 NKクリート 水田工業 ヒロクリート (有)エムズクリート工業 | [賛助会員] (大阪府) 誠興業 マルイポンプ 結心圧送 (株)上田興業 エステック 伊藤ポンプ Nポンプクリート YAMASAKI PUMP 藤原ポンプ (奈良県) (株)奈良クリート ファミリーポンプ (兵庫県) 光ポンプ あけぼの工業 オイケポンプ (有)狩場ポンプ 岸下工業 黒田ポンプ 真和工業 (株)クロダ圧送工事 (株)Hinata 窪田工業 藤工業 | (京都府) 山科ポンプ工業 フカミポンプサービス 安藤工業 尚工業 種田ポンプサービス 矢田ポンプ工業 高取ポンプ (滋賀県) 原田サービス合同会社 あおぞらポンプ 高島ミニコンポンプ(株) 近藤工業 スマイルポンプ コンクリートポンプ(株) (有)華陽コンクリートポンプ 翼開発(株) |
| 組合員数：112社 ポンプ車台数：682台 (令和2年4月1日現在) | | | | |

コンクリートポンプ車 標準圧送料金表

高層・高強度料金 割増し表

※ 高層

| 高さ (階高) | 基本料金 割増し | 圧送経費 割増し |
|---------------|---------------|--------------------------|
| 30 m ~ 59 m | + 20,000 円/回 | + 300 円/m ³ |
| 60 m ~ 89 m | + 40,000 円/回 | + 600 円/m ³ |
| 90 m ~ 119 m | + 40,000 円/回 | + 900 円/m ³ |
| 120 m ~ 149 m | + 70,000 円/回 | + 1,200 円/m ³ |
| 150 m ~ 179 m | + 100,000 円/回 | + 1,500 円/m ³ |
| 180 m ~ 209 m | + 100,000 円/回 | + 1,800 円/m ³ |
| 210 m ~ 239 m | + 150,000 円/回 | + 2,100 円/m ³ |

※ 高強度

| 強度 (実施高強度) | 基本料金 割増し | 圧送経費 割増し |
|---------------|--------------|--------------------------|
| 40 N ~ 49 N | | + 300 円/m ³ |
| 50 N ~ 59 N | + 20,000 円/回 | + 300 円/m ³ |
| 60 N ~ 69 N | + 20,000 円/回 | + 600 円/m ³ |
| 70 N ~ 79 N | + 40,000 円/回 | + 900 円/m ³ |
| 80 N ~ 89 N | + 40,000 円/回 | + 900 円/m ³ |
| 90 N ~ 99 N | + 40,000 円/回 | + 1,200 円/m ³ |
| 100 N ~ 119 N | + 40,000 円/回 | + 1,500 円/m ³ |
| 120 N以上 | + 40,000 円/回 | + 1,800 円/m ³ |

近畿生コンクリート圧送協同組合